



B-LURON

Liquid Dietary Supplement



Informace o produktu

Coral Club, 2019



»» B-LURON

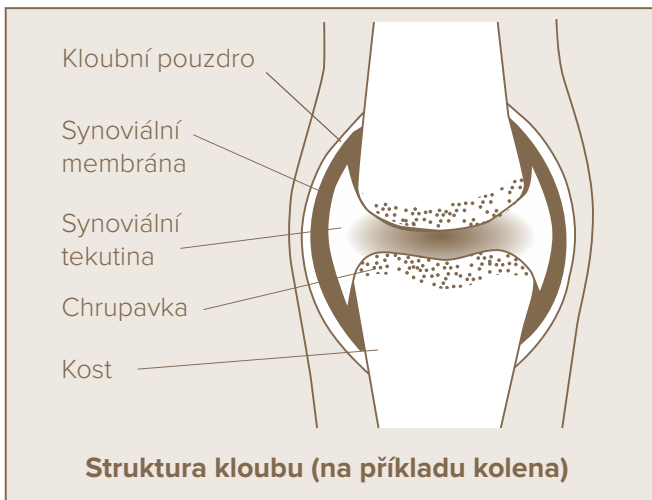
Biologicky aktivní potravinový doplněk na základě hyaluron-chondroitinového komplexu (HCHK), který je výsledkem inovativního technologického vývoje německé společnosti Gramme-RevitGmbH a je určen k aktivaci tvorby vlastní synoviální tekutiny, zajištění výživy a regenerace svalové tkáně.

Jedná se o klasický ortomolekulární preparát - jeho složky a mechanismus účinku odpovídají hlavnímu principu ortomolekulární medicíny: «regenerovat a udržovat zdraví cestou změny koncentrace látek, které se běžně vyskytují v lidském organismu a jsou za jeho zdraví zodpovědné». S maximální stručností to lze vyjádřit velmi jednoduše: «Správné molekuly ve správném množství».

Výrobci se podařilo spojit do unikátní synergické kombinace dva základní stavební materiály pro obnovení funkčnosti chrupavky – chondroitin a kyselinu hyaluronovou. Získaný soubor co do účinnosti ani v nejmenším nezaostává za nitrokloubními injekcemi kyseliny hyaluronové, a navíc působí na všechny klouby rovnoměrně.

»» ZDRAVÉ KLOUBY

«Bez pohybu je život pouze letargický sen», řekl Jean-Jacques Rousseau a měl, ostatně jako všichni klasici, pravdu. Chodíme, tancujeme, běháme nebo jen tak kýveme nohou, sedíce v křesle, den co den se pohybujeme a mobilitu nám umožňují a zajišťují pohyblivé spoje mezi kostmi, naše vnitřní «ložiska» - klouby. Zdravé klouby rozdělují zátěž rovnoměrně na celý svůj povrch.



Jakýkoliv kloub se skládá z těchto částí:

- kloubní povrch kostí, pokrytý chrupavčitou tkání;
- kloubní pouzdro z vazivové tkáně;
- synoviální membrány nebo vrstvy, které «vystýlají» pouzdra zevnitř a které produkují synoviální tekutinu.

Kloubní pouzdro je z vnitřní strany pokryto speciální substancí, která se nazývá **synoviální membrána nebo vrstva**. Tato vnitřní vrstva zajišťuje výživu kloubů a vytváří «kloubní šťávu», tzn. synoviální tekutinu, která snižuje tření v kloubech a tím je chrání před stárnutím.

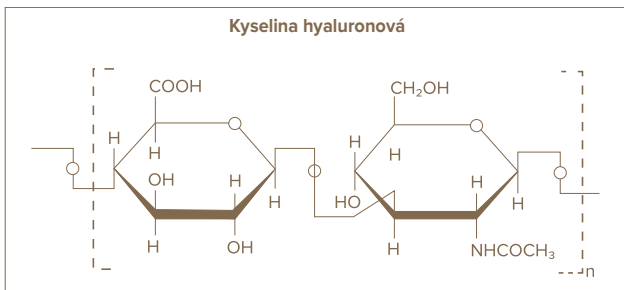
Při snížení zátěže chrupavka do sebe nasává kloubní tekutinu jako houba a při zvýšení zátěže ji zase vypuzuje v závislosti na intenzitě zátěže. Synoviální tekutina současně odděluje kloubní povrchy od sebe a vytváří kluzký povrch. Zdravý kloub «promazává» sám sebe, proto je koeficient tření ve zdravém kloubu 5x vyšší, než u ledu.

Koncové části dlouhé kosti (epifýzy) jsou chráněny hyaluronovou chrupavkou o výšce 3-5 mm, která působí jako «ochranný polštář»: chrupavka pohlcuje silnou zátěž a prudké pohyby. **Kloubní chrupavka** není nijak spojena s oběhovým systémem, proto nedostává výživové látky z krve. Jejich zdrojem je kloubní tekutina. Během pohybu z ní získávají buňky chrupavky všechny potřebné výživové látky, a naopak do ní předávají produkty látkové výměny. Proto pohyb pro klouby znamená život v tom skutečném smyslu slova.

Kloubní chrupavku tvoří extracelulární matrix (základní mezibuněčné hmota), ve kterém je uložena plastická síťka z kolagenových vláken. V matrixu najdeme chondrity (buňky, které syntetizují bílkovinu pro kolagenová vlákna) a stavební materiál pro tvorbu chrupavky. Matrix je tvořen velkými molekulami (proteoglykany), které z velké části mohou vázat vodu a takovým způsobem se starat o elasticnost a amortizaci při úderech během zátěže. Navíc matrix obsahuje mukopolysacharidy (glykosaminoglykany), kyselinu hyaluronovou a chondroitin sulfát, ze kterých se skládá synoviální tekutina.



KYSELINA HYALURONOVÁ – VÍCE, NEŽ JEN «KLOUBNÍ TEKUTINA»



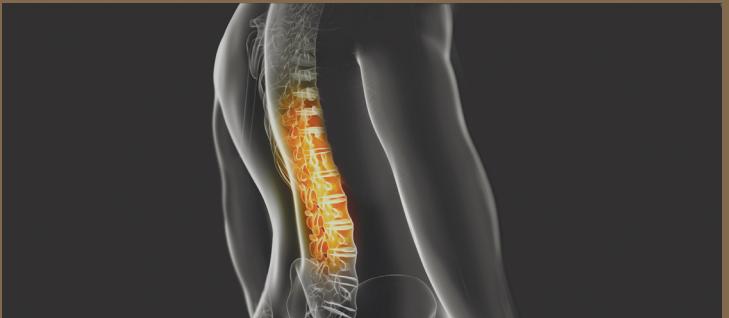
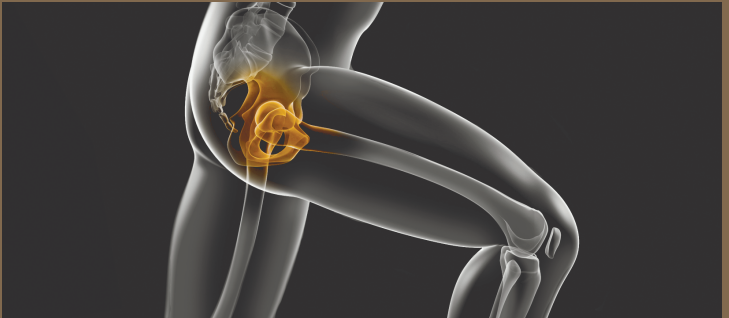
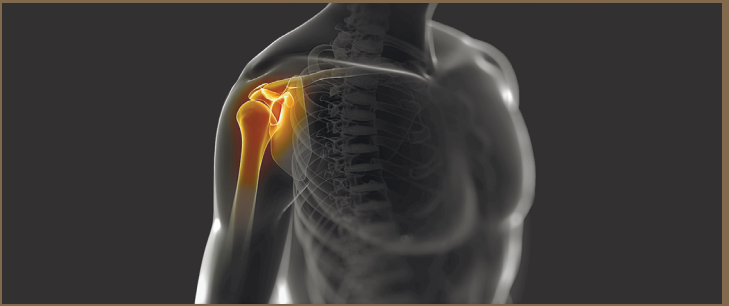
Kyselina hyaluronová je obsažena v mnohých tkáních lidského organismu: chrupavkách, kostech, sklivci, srdečních chlopních, kůži, synoviální tekutině. Naplňuje kůži a kožní vazy, udržuje pružnost chrupavek a promazává naše klouby, je hlavní součástí synoviální neboli kloubní tekutiny. Bez této tekutiny by naše klouby vůbec nepracovaly. Zdravý a mladý organismus si vytváří kyselinu hyaluronovou sám. Ale s postupujícím věkem se její syntéza v organismu

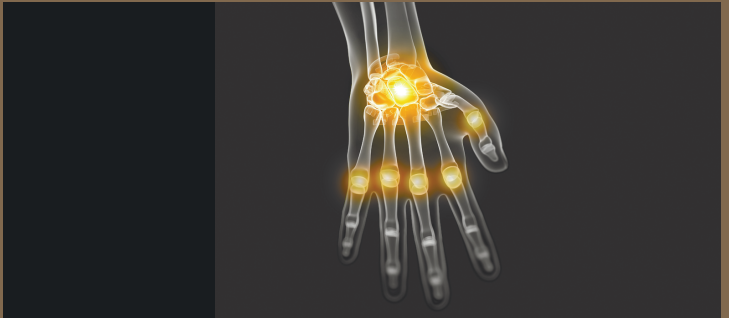
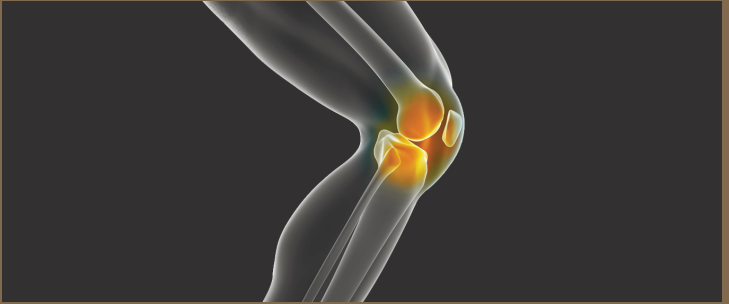
zpomaluje. A v tuto chvíli začínají i potíže s klouby a rovněž zaznamenáváme nežádoucí vrásky – první příznaky předčasného stárnutí.

Ve věku 40 let se tvorba vlastní kyseliny hyaluronové snižuje na 50 %. Od 60 let dále organismus vytváří už jen 10 % jejího nezbytného množství.

Kyselina hyaluronová patří podle chemické struktury mezi glykosaminoglykany neboli mukopolysacharidy. Dokáže na sebe vázat velké množství vody, díky tomu mezibuněčná látka získává charakter želé podobné hmotě, která je schopna podporovat buňky.

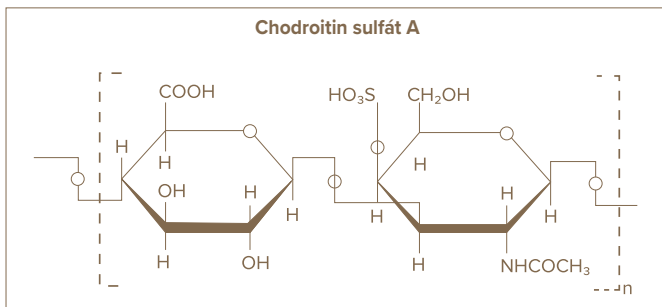
Kyselina hyaluronová dokáže vázat a udržet až šest litrů vody na gram. Vodu nelze stlačit, a právě tuto vlastnost kyselina hyaluronová předává kloubům. Odpovídá za konzistenci tekutiny ve tkáních a mění její viskozitu v závislosti na působení mechanických sil: tekutina je řidší při vysoké zátěži, ale zůstává dostatečně vazkou, aby nezmizela z kloubů v podobě vody.







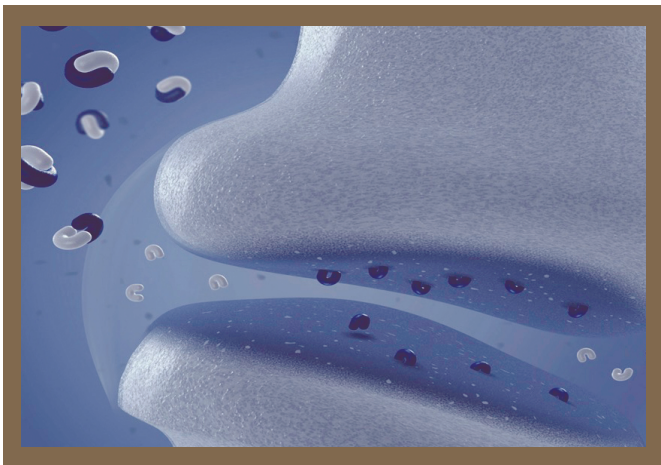
CHONDROITIN – ELASTICKÝ ZÁZRAK



Chondroitin je nesmírně důležitá součást chrupavky. Do těla se může částečně dostat s jídlem, částečně se v organismu syntetizuje sám. Jeho bioaktivní podobou je chondroitin sulfát, neboť v organismu se využívá pouze pro jeho spojení se solí kyseliny sírové.

Chondroitin sulfát působí na tekutiny jako magnet. Díky elektrickému náboji chemické vazby udržuje velké množství vody v pojivové tkáni a vytváří želé, ve kterém se nachází chondrocyty. Tak zajišťuje elasticitu a tlumivé schopnosti kloubní chrupavky.

Velkým problémem regenerace chrupavky je nedostatek nezbytných stavebních materiálů z důvodu nemoci nebo dalších faktorů, o kterých jsme se zmiňovali výše. Vždyť – jak jsme už vysvětlili – chrupavčitá tkáň nezískává výživové látky z krevního oběhu. Dostává kloubní tekutinu, která také pomáhá odvádět odpadní látky z buněk chrupavky. Pokud má organismus nedostatek výživových látek, buňky chrupavky vysychají a odumírají. Degenerovaná chrupavka už není schopna plnit svou amortizační funkci a zajišťovat pohyblivost kloubu. Artróza se začíná zhoršovat.



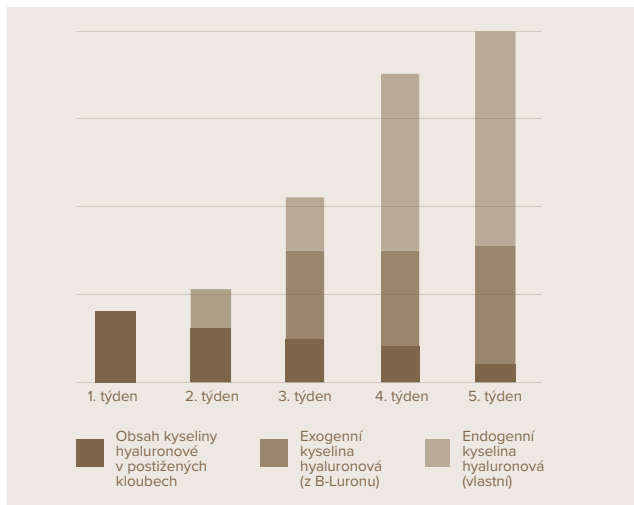


HYALURON- CHON-DROITINOVÝ KOMPLEX – ŽIVOT BEZ BOLESTI KLOUBŮ

Kyselina hyaluronová a chondroitin mnohem lépe chrání klouby dohromady. Pokud se tyto látky přijímají současně, působí synergicky, to znamená, že se vzájemně doplňují při ochraně chrupavčité tkáně a působí nesrovnatelně efektivněji než každý samostatně.

Díky změněné molekulární struktuře se kyselina hyaluronová v HCHK při postupu dovnitř nerozpadá, naopak zůstává stabilní. A působí z jedné strany jako injekce, protože mechanicky zvětšuje množství exogenní hyaluronové kyseliny v kloubu a z druhé strany se podobá katalyzátoru, který aktivuje proces syntézy vlastní (endogenní) kyseliny hyaluronové chondrocyty. Při tom HCHK působí na všechny klouby současně, a to je její nesporná výhoda oproti injekčnímu způsobu aplikace.

To je také důvod, proč má užívání B-Luronu velký význam pro zdravé fungování a pohyblivost kloubů. Odměrka s 30 ml B-Luronu (ekvivalent 450 mg hyaluron-chondroitinového komplexu) je třeba užívat denně bez přestávky po celý měsíc. Znatelné symptomy zlepšení se neobjeví hned, ale až po dosažení určité koncentrace kyseliny hyaluronové v kloubech, někdy ke konci 2. - 3. týdne. Závisí to na úrovni poškození kloubu a jak moc velký je deficit



DYNAMIKA ZMĚN OBSAHU Kyseliny HYALURONOVÉ V KLOUBECH BĚHEM UŽÍVÁNÍ B-LURONU

chondroitinu a kyseliny hyaluronové v kloubu. Úměrně tomu platí, že čím je poškození kloubu menší, tím rychleji přijde úleva a obnovení jeho funkčnosti.

Ve zvlášť těžkých případech se pro dosažení adekvátního výsledku doporučuje celý kurz zopakovat. Ale působení příjemného a dobrého sirupu pokračuje i po skončení příjmu, což má logické vysvětlení: obnovila se syntéza vlastní kyseliny hyaluronové, synoviální tekutina je opět v normě, kloub začal pracovat.

CHARAKTERISTICKÉ VLASTNOSTI B-LURONU

- Působení produktu je zacíleno na zdroj problému.
- Ortomolekulární komplex upravuje nerovnováhu na molekulární úrovni, optimalizuje biochemické procesy v organismu.
- Působí na všechny klouby současně.
- Je možné ho užívat spolu s jakoukoliv fyzioterapií a se všemi léčebnými prostředky.
- Prodloužená účinnost (1 kurs za 3-5 měsíců).
- Bez nežádoucích vedlejších účinků.
- Pohodlné balení a užívání.

KDY UŽÍVAT B-LURON

- Artrózy.
- Opotřebování věkem.
- Dlouhodobá nadbytečná a/nebo jednostranná zátěž na klouby v průběhu práce (a to včetně nadbytečné váhy).
- Velká sportovní zátěž před soutěžemi i po nich.
- Patologické změny meziobratlových plotének (protruze, výhřez, sesednutí).
- Období rehabilitace po operaci kloubů (artroskopická sanace).
- Vrozené zkřivení nohou do tvaru «X» nebo «O».
- Osteochondróza u mládeže.
- Dna (v celkové terapii).

B-LURON



PRO SPRÁVNÉ
FUNGOVÁNÍ
KLOUBŮ



www.b-luron.com
www.coral-club.com